

(Ready) Media

HACIA UNA ARQUEOLOGÍA DE LOS MEDIOS Y LA INVENCIÓN EN MÉXICO

CONCEPTO

La exposición ofrece una lectura crítica del archivo visual reunido durante los diez años de vida del Laboratorio Arte Alameda de México D.F, un espacio dedicado a la exposición, documentación e investigación de las prácticas que utilizan y ponen en diálogo la relación entre arte y tecnología en la Ciudad de México.

El eje principal de *(Ready) Media* está centrado en la práctica artística relacionada con medios y tecnología, así como en las preguntas estético-políticas que dicha práctica han provocado en México desde inicios del siglo XX. Esta investigación realizada por el Laboratorio Arte Alameda, surge de la invitación a un grupo de comisarios, artistas e investigadores a realizar una interpretación del archivo. El resultado de dicho trabajo ha sido esta serie audiovisual de más de 23 horas de duración que presenta alrededor de 200 obras de los artistas mexicanos más representativos en este campo. Las siete secciones han sido seleccionadas por Juan Pablo Anaya y Gabriela Méndez, Jesse Lerner, Grace Quintanilla, Liliana Quintero, Manuel Rocha Iturbide e Israel Martínez, Bruno Varela, Erandy Vergara, David Wood y por las propias directoras del proyecto, Karla Jasso y Tania Aedo. *(Ready) Media* no pretende marcar líneas definitivas de interpretación del arte electrónico o tecnológico en México, sino que busca propiciar un primer movimiento bajo la óptica de conceptos como el de la arqueología y el "tiempo profundo de los medios" -como lo definiría Sigfried Zielinsky. Este proyecto quiere situar y marcar relaciones con experiencias anteriores, encontrar y observar la "novedad en el pasado", así como cuestionar la "novedad" en el imaginario del presente. También el uso que los artistas dan a los "nuevos" medios hoy, el valor que la esfera cultural les otorga y las maneras en que éstos subvierten el juego de interacción con las tendencias globales de la sociedad de la información.

FECHAS: 15 de abril 2015 - 25 de octubre 2015

(Ready) Media presentará dos revisiones de este archivo que tendrán lugar de **15 de abril a 12 julio** y de **15 de julio a 25 de octubre**, respectivamente

ESPACIO: Galería de Exposiciones de LABoral Centro de Arte y Creación Industrial

COPRODUCCIÓN:

laboral
Centro de Arte y Creación Industrial



ARTISTAS: Iván Abreu, María José Alós y Artemio Narro, Francis Alÿs y Rafael Ortega, Oscar Rodrigo Alonso Inclán, Víctor Alzina, Rocío Aranda de la Figuera y Uriel López España, Antonio Arango, Adrián Arce, Diego Rivera y Antonio Zirión, Marcela Armas, Ensemble Áspero, Peter Avar, Ulises Barreda, Iñaki Bonillas-DJ Sondera, Alfredo Borboa, Bruno Bresani, Germán Bringas & Julio Clavijo, Tania Candiani, Domenico Capello, Ulises Carrión, Ricardo Castillo, Rocío Cerón y Bishop, Mayra Isabel Céspedes Vaca, Arcángel Constantini, Ángel Cosmos, Juan José Díaz Infante y Arturo Márquez, Antonio Coello, Cremance, Jessica Cruz, Ximena Cuevas, Manuel de Elías, Mario de Vega, Juan Carlos de la Parra, Ana de la Rosa y Lorena Rossette, Paulina del Paso, Iván Edeza, Manuel Enríquez, Felipe Ehrenberg, Carolina Esparragoza, Gilberto Esparza, Generación Espontánea, Antonio Fernández Ros, Nuria Frago, Fernando Frías, Arthur-Henry Fork, Arturo Fuentes, Guillermo Galindo, Andrés García Franco, Anni Garza Lau, Guillermo Gómez-Peña, Juan José Gurrola, Ariel Guzik, Alejandra Hernández, Alejandra Islas, Enrique Je□ik, Jesse Lerner y Rubén Ortiz, Los Lichis, Erika Loic, Fernando Llanos, Israel Martínez, Sara Minter, José Manuel Mondragón, Taniel Morales, Manrico Montero, Ricardo Nicolayevsky, Txema Novelo, Gabriel Orozco, Andrés Padilla Domene, Elena Pardo, Punto pig, Phantom Power, Iván Puig, Grace Quintanilla, Daniel Reyes, Jorge Reyes y Lidia Camacho, Roberto Reyes, Juan José Rivas, Víctor Manuel Rivas-Dávalos, Manuel Rocha Iturbide, Gregorio Rocha, Alfredo Salomón, Luz María Sánchez, Guillermo Santamarina, Juan Sebastián, Rodrigo Sigal, Rogelio Sosa, Rosario Sotelo, Wilfrido Terrazas, Adriana Trujillo, Naomi Uman, Luis Emilio Valdés, Mauricio Valdez, Bruno Varela, Verbobala, Juan Pablo Villegas

COMISARIO: Gustavo Romano (Buenos Aires. Vive y trabaja en Madrid) es artista visual y comisario. En 1995 funda el sitio web *Fin del Mundo*, la primera plataforma de exhibición y difusión del *net art* en Latinoamérica. Entre 2004 y 2009 fue comisario del Centro Virtual del Centro Cultural de España en Buenos Aires donde creó y dirigió su Medialab. Desde 2008, viene coordinando el proyecto NETescopio, archivo de obras digitales del MEIAC. Ha desarrollado también proyectos en los que se propone un nuevo rol híbrido entre el trabajo de artista y el de comisario, como en PSYCHOECONOMY, una plataforma generadora de eventos y publicaciones colectivas.

En su trabajo como artista, a partir de la creación de dispositivos performáticos, Romano realiza acciones y situaciones participativas, experimentando así mismo con sus modos de documentación - vídeo, fotografía, publicaciones gráficas, *net art* -. Desviando de su función habitual objetos de uso diario o mecanismos tecnológicos, reflexiona sobre la rutina y el rol del sujeto en la sociedad de control fortalecida por las nuevas tecnologías de la información. Ha participado en numerosos

eventos internacionales como la VII Bienal de la Habana; la I Bienal de Singapur; la II Bienal del Mercosur; la I Bienal del Fin del Mundo, Ushuaia; la Videonale 11, Bonn; Transmediale 03 Berlin; Ars Electronica 97, Austria; Madrid Abierto; o Transitio MX, México.

Ha recibido numerosos premios entre ellos la beca Guggenheim y el Premio Vida de Telefónica de España.

COORDINACIÓN DEL PROYECTO: Tania Aedo y Karla Jasso

Tania Aedo Arankowsky. Productora cultural con una larga trayectoria en el desarrollo de proyectos en la intersección de conocimiento especialmente entre arte, ciencia y tecnología. Desde 2007 dirige el Laboratorio Arte Alameda y anteriormente el Centro Multimedia del Centro Nacional de las Artes en México. Realizó Estudios de Artes Visuales en la Escuela Nacional de Artes Plásticas en la UNAM, institución que le otorgó el Premio a la Creación Artística en 1989. Tras licenciarse en Educación Artística en la Escuela Superior de Artes de Yucatán, cursó el Programa de Alta Dirección en Museos (Instituto Tecnológico Autónomo de México, Instituto de Liderazgo en Museos y el Getty Leadership Institute). Ha recibido distintas becas para el desarrollo de su trabajo artístico y formación entre las que se encuentran Media Arts Fellowship por la Fundación Rockefeller-Ford-McArthur; la beca para Residencias Creativas en el Banff Centre for the Arts, Canadá, otorgada por el FONCA; el programa Jóvenes creadores y el programa de Apoyo a proyectos de la misma institución. Ha participado en comités de selección en el campo del arte y los nuevos medios para distintas instituciones como la Fundación Rockefeller, ISEA (International Symposium on Electronic Arts), el FONCA, el Festival Transitio_mx.

Ha participado como autora o editora en publicaciones como *Tekhné 1.0* (en colaboración con Liliana Quintero), editado por CONACULTA; *Interdisciplina, escuela y arte*, editado por la misma institución, *ARTECHMEDIA, Madrid, España y Estado de Situación*, editado por Jorge Laferla en Argentina. Ha realizado diversos comisariados, entre las que destaca *Surrounded*, conformada por obras de Iván Abreu y Jerónimo Hagerman comisionadas específicamente en la Escuela de Arte, Medios y Diseño de la Nanyang Technological University en Singapur.

Karla Jasso. Doctora en Historia del Arte por la Facultad de Filosofía y Letras de la UNAM. Durante más de quince años su trabajo ha explorado la historia de la tecnología, así como el lenguaje de los nuevos medios y el arte. Es miembro del comité curatorial y de programación del MUAC, Museo Universitario Arte Contemporáneo (Ciudad de México). Fue comisaria jefe de Laboratorio Arte Alameda, INBA (2007-2013).

Entre los proyectos que ha comisariado destacan *Cinco variaciones de circunstancias fónicas y una pausa* (2012) de Tania Candiani que obtuvo el *Distinction Award* de los Prix Ars Electrónica (Linz, Austria, 2013); *Dynamic (in)Position*, organizada por el Festival de la Ciudad de México en el Laboratorio Arte Alameda, el Centro Cultural de España y el MUAC en colaboración con Ars Electronica (2010); *Contra Flujo: Independence and Revolution*, Rubin Center, University of Texas, El Paso (2010); y

Distortions: Contemporary Media Art From Mexico, The College of New Jersey (2009).

Es autora de libros como *Arte y Tecnología: Arqueología, Dialéctica y Mediación* (WebPress, 2014), co-autora de *(Ready) Media: Hacia una Arqueología de los Medios y la Invención en México* (INBA, 2012); *Machina-Medium-Apparatus*,(en imprenta, 2015)

Laboratorio Arte Alameda es un espacio dedicado a la exposición, documentación, producción e investigación de las prácticas artísticas que utilizan y ponen en diálogo la relación arte-tecnología. Una de sus características únicas es la realización de obras concebidas especialmente para el espacio, promoviendo así la creación artística nacional e internacional. El laboratorio completa su programación con diversas actividades como son conferencias, concierto, proyecciones de vídeo, seminarios o talleres. Cuenta con el Centro de Documentación Priamo Lozada, especializado en arte y nuevos medios.

MEIAC. Museo Extremeño e Iberoamericano de Arte Contemporáneo

La denominación Museo Extremeño e Iberoamericano de Arte Contemporáneo (MEIAC) identifica con propiedad su lugar de asentamiento, contenidos y ámbito vocacional de referencia, y responde a la voluntad fundacional que orientó la creación de este Museo a la recuperación inmediata de un patrimonio disperso, a la instauración de un ámbito transfronterizo de relaciones culturales con Portugal y al relanzamiento desde Extremadura de los vínculos que por razones históricas unieron a la región con América Latina.

El MEIAC se propone impulsar el desarrollo y divulgación de la actividad artística en una región que, hasta la fecha, carece de centros de formación especializados; facilitar su integración en un circuito abierto a las relaciones y los intercambios culturales con otros centros similares, y dotar a la Comunidad Autónoma de Extremadura de un patrimonio en obras de arte contemporáneo del que, hasta la fecha de su fundación, carecía por no haber existido antes en Extremadura colecciones públicas o privadas de verdadera significación e importancia.

La colección, exposiciones y actividades del Museo se orientan en función de su declarada vocación iberoamericana. Para la elaboración de proyecto museográfico se constituyó en 1994 una Comisión Asesora compuesta por Antonio Franco Domínguez, Antonio Bonet Correa, Fernando Huici March, Fernando Castro Flórez, Rosa Olivares Zurilla, Bernardo Pinto de Almeida, Miguel Logroño Leza, Luís Alonso Fernández, Miguel Rojas Mix, María del Mar Lozano Bartolozzi, Javier Cano Ramos, José Antonio Galea Fernández, Pedro Barquero Moreno y José María Soriano Llamazares.

(READY) MEDIA

Por Gustavo Romano, Comisario de la exposición

Diez años después de haber surgido el Laboratorio Arte Alameda (LAA), un espacio centrado en la exposición, producción e investigación sobre arte, medios y tecnología, surgió la idea de hacer una revisión crítica de su actividad, tomando como base el material recolectado en su mediateca, el Centro de Documentación Priamo Lozada, llamado así en memoria del comisario y fundador del LAA, uno de los primeros especialistas en la relación arte y nuevos medios en México. Como resultado de ello nació *(Ready) Media*: un primer acercamiento para la investigación arqueológica de los medios que no solo busca abarcar el siglo XX, sino llegar a cuestionar la relación arte-técnica desde el imaginario novohispano hasta la época contemporánea. En esta primera entrega participaron como investigadores **David Wood, Jesse Lerner, Juan Pablo Anaya, Gabriela Méndez, Grace Quintanilla, Erandy Vergara, Liliana Quintero, Manuel Rocha Iturbide, Israel Martínez, Bruno Varela** y las propias directoras del proyecto, **Karla Jasso y Tania Aedo**. El resultado ha sido un rico y variado espectro de estéticas y tendencias en el que se ve representado el vigoroso universo audiovisual mexicano.

Teniendo en cuenta la decisión de convocar a un gran número de comisarios, resulta claro que *(Ready) Media* no pretende marcar líneas definitivas de interpretación del arte electrónico o tecnológico en México, ni mucho menos genealogías que se presenten como "la historia" del mismo. Hemos dejado atrás el tiempo en el que la historia del arte se hilvanaba como una narración que generaba vanguardias y retaguardias, héroes y villanos. Hoy son todas "historias del arte" potenciales y "a la carta", simultáneas y singulares tal como lo es el armado singular de cada página en Facebook. La revolución digital ha contribuido a erosionar la idea de canon. El código -en el sentido de semiótica asignificante que le da Guattari- actúa desterritorializando las jerarquías del arte de un modo similar en el que la información que circula a través de la horizontalidad de las redes acaba con la "verdad" y la "autoridad" que se arrogaban los medios tradicionales de comunicación.

Veremos entonces en esta selección una multiplicidad de voces y muy diferentes acercamientos a la tecnología. Desde la casi simbiótica actividad de **Ximena Cuevas** con su cámara, para quien la realidad debe ser leída como material de ficción en la que incluso ella misma es un personaje, hasta la percepción alterada por lo onírico-digital que envuelve los multiversos artísticos de **Arcángel Constantini**. Desde el "travestismo" de humano a "máquina de proyección ambulante" a la manera no tanto de superhéroe como de enmascarado de lucha libre que

personifica **Fernando Llanos**, hasta la épica de la confrontación entre aparato y hombre, hierro y músculo, sociedad maquina y sujeto, que plantea **Enrique Jezik** mediante la escenificación de luchas entre excavadoras o grúas dentro de espacios expositivos. Si bien en estos casos, tomados sólo a modo de ejemplo dentro de un conjunto de alrededor de doscientos artistas, el nivel de relación o dependencia con lo tecnológico es muy variable, así como lo es el entorno de interpretación que proponen, lo que encontraremos como denominador común en prácticamente toda la selección de obras es un altísimo nivel de intensidad, de vértigo o de exaltación.

Desde el punto de vista temporal, la selección incluye obras de principios de los 80 hasta nuestra contemporaneidad post-Internet. En cada caso, podemos identificar relaciones, temáticas o estrategias comunes que se repiten en el tiempo pero que, más que entenderlas a partir de una genealogía, deberíamos pensarlas bajo el concepto de *ritornello* -como devenir de la repetición-. Uno de los puntos que vimos aparecer a principio de la era del vídeo, allá a fines de los años 70, y que reaparecerá en la actualidad, es la cuestión de la portabilidad. Desde sus orígenes, más allá de la posibilidad de desplazarse, lo que brindaba era una inédita sensación de libertad, en tanto se hacía posible salirse de una compleja y costosa estructura de producción para encarar una experiencia independiente y, en ocasiones, solitaria. La misma que nos permitió el libro impreso, liberándonos de la lectura de rollos o códices en bibliotecas; la de la pintura de caballete, que inauguró la era del artista caminante; y la que nos ofrecen hoy los dispositivos móviles, teléfonos y tabletas. En *(Ready) Media* encontraremos ejemplos de esas primeras producciones de vídeo que lograban escapar de los laberintos del cine y a la vez poner en discusión a la propia televisión, mientras que también encontraremos trabajos recientes realizados con teléfonos móviles, en los que la portabilidad se ha llevado casi al límite de la ubicuidad y el canal de exhibición se ha transformado en la propia red de Internet. Es decir, aquellos trabajos que bebían en las ideas de McLuhan entendiendo a la cámara como una extensión del ojo humano, y estos otros que, apoyándose en Kittler, se desentienden de lo humano y se centran en el dispositivo óptico -las cámaras de vigilancia, la visión artificial-reemplazando, anulando o evitando el error de los sentidos.

Otro encuadre que vemos repetirse pero de un modo diferente -y con distintos agenciamientos-, es en lo referente a la calidad de los dispositivos utilizados. Tal vez en respuesta al auge del cine comercial mexicano y su fuerte y estructurada industria, se desarrolló en los últimos años en forma independiente lo que **Jesse Lerner** -uno de los comisarios de la selección- denominó Cine Povera. Una serie de producciones realizadas en 16 mm y que lejos de pretender sumir al espectador en un estado ficcional - apelando a la "suspensión voluntaria de la incredulidad" - y de convertir la pantalla de proyección en una ventana a la realidad ficcionalizada, escapan de la representación y del engaño situando al espectador frente a la simple experimentación visual de la propuesta

artística. En un giro similar encontramos a quienes trabajan con estrategias como el *circuit bending*, el *hardware-hacking* o recurren exclusivamente a elementos tecnológicos *LowTech*. Tal vez en sus orígenes esta corriente haya surgido más por carencia de recursos que por saturación del consumo de tecnologías *HiTech*, pero lo cierto es que son muchos los artistas que han apelado a la ingeniería inversa para desmontar no sólo las piezas de los dispositivos, sino su función, su razón de ser, tratando muchas veces de poner en evidencia la ideología oculta detrás de los aparatos. De la misma forma en que lo hacía el Cine Povera, aquí veremos cómo se abandona la representación -su funcionalidad- para dejar a la vista la propuesta desnuda dentro de un aparato desarticulado.

Desde la aparición de los medios electrónicos, la velocidad de "mutación" de los dispositivos técnicos se ha disparado. En producciones de arte y tecnología lo que hoy es *state of the art* mañana mismo será *vintage*. Nada envejece tan rápido. Pero ¿cómo se da esa evolución? ¿Alguien la controla? Lo que podemos ver es que hay quienes tienen la ilusión del control -las corporaciones que la producen- pero también que los dispositivos parecen seguir su propio derrotero "teleonómico". Después de todo, es el hombre el que se adapta a los aparatos, no al revés: la producción serial de productos lleva a la producción serial de individuos -que se adaptan a los aparatos-.

De allí que en respuesta o como resistencia a este escenario, vemos en la producción mexicana una doble refutación: el rescate de lo obsoleto, de lo mecánico, de lo discontinuado por los mercados, y por otro, la recuperación del ruido, no como error, sino como resistencia -a la comunicación de un mensaje de propaganda o de reafirmación del sistema. En ambos casos, se recurre a una voladura de la inviolable la caja negra, a una reapropiación de lo tecnológico como artilugio puro del ingenio humano, desplazándolo de su rol como objeto táctico dentro de un proceso de sujeción social.

La linealidad del vídeo conviene a la función de guía que tienen los archivos. Todo el material de *(Ready) Media* ha sido enmarcado en ese formato. Pero si bien buena parte de los trabajos han sido originalmente realizados para vídeo, otra gran parte representa una trasposición, una ventana a numerosas producciones que se abren de lo lineal. Lo performático, lo interactivo, lo participativo, las intervenciones urbanas, han dejado una profunda huella en la producción mexicana reciente y han quedado representadas en esta selección. Podemos pensar en México como un constructo formado por numerosas capas o estratos de distintas culturas que conviven y evolucionan a veces en diálogo y otras en solitario, a veces formando hibridaciones y a veces como puntos de fuga tanto hacia ecos prehispánicos como a utopías "post-occidentales". De un modo similar vemos acomodarse entre sí a las diferentes disciplinas artísticas, los diferentes discursos, los diferentes medios y prácticas y sus respectivos canales de visibilización. Utilizando al mismo tiempo los últimos avances de la tecnología de punta como recurriendo a tecnologías ancestrales,

elementos que siempre serán detectables como partes diferenciadas, conformando una máquina que puede desarmarse y volverse a armar, cada vez en forma diferente produciendo otros resultados en respuesta a distintas realidades contemporáneas. Acorde a esto, la propuesta de *(Ready) Media* es que el público pueda utilizarla también como una máquina que cada cual ensamble a su manera, y que, a partir de las sucesivas y simultáneas lecturas fragmentadas del material expuesto, recree su propia imagen de la compleja producción artística mexicana.

Desbordamientos. Mecanicidad y obsolescencia en el arte y tecnologías actuales

Por **Gabriela Méndez** y **Juan Pablo Anaya**



El trabajo embellece, 2007, Gilberto Esparza. Mini DV. 2'22"



S O S, Enrique Jezik, 2002. Mini DV. 6'02"

En las llamadas “sociedades de la información” las tecnologías mecánicas parecen haber perdido su carácter protagonista en el imaginario social y cultural, como si soñáramos, desde hace tiempo, con prescindir de aquellos dispositivos que de modo visible y directo transforman la energía natural en trabajo. En parte, las tecnologías de la comunicación instantánea han configurado el mundo como un espacio para la acción a distancia y en red. Gracias a ellas el flujo de información se ha vuelto más

significativo que el pesado movimiento de la maquinaria industrial, lo cual ha motivado una asociación simplista entre lo mecánico y lo obsoleto. En otras palabras, nuestra percepción de la novedad de lo digital ha conllevado un cierto olvido de que la actual sociedad informática está literalmente superpuesta a la sociedad industrial, que se alimenta de lo mecánico y que en cualquier caso, incorpora e incrementa las desigualdades características de la economía global. En esta circunstancia el arte con nuevas tecnologías se ve presionado por una creciente incomodidad ante los discursos apologéticos del desarrollo tecnológico, que lo identifican sin más con el progreso y promueven, en lugar de criticar, la celebración como relación básica con la tecnología. Para nosotros es evidente que las tecnologías mecánicas, lejos de ser sencillamente obsoletas, continúan desarrollándose y condicionando de diversas formas nuestra relación con el mundo actual. En el fondo, lo que es interesante es la medida en que el arte puede posicionarse críticamente ante el tecno-entusiasmo global a partir de conceptos propios de lo mecánico y lo obsoleto. En este sentido, la selección apunta hacia un desbordamiento de la máquina como ejercicio crítico por parte del arte con medios “nuevos” y “viejos” específicamente en México.

Programa 1. 15 de abril a 12 julio 2015

Marcela Armas. *I-Machinarius*, 2008

Vídeo HD, 2'57"

Iván Puig. *Mandalas para la vida moderna*, 2006

Mini DV, 2'26"

Gilberto Esparza. *El trabajo embellece*, 2007

Mini DV, 2'22"

Enrique Ježik. *S O S*, 2002

Mini DV, 6'02"

Arcángel Constantini. *Seminiscope*, 2005

Mini DV, 0'53"

Programa 2. 15 de julio a 25 de octubre 2015

Iván Abreu. *M(r.p.m)*, 2008

Mini DV, 6'49"

Iván Puig. *SEFT-*, 2006-2010

DV, 1'35"

Carolina Esparragoza. *Memoria*, 2005

DV, 0'55"

Mario de Vega. *Black Market*, 2007

DV, 1'40"

Ricardo Nicolayevsky. *Tránsito*, 2005

Mini DV, 2'54"

Tania Candiani. *La constancia vestida, vestidos de un cuento*, 2006

Mini DV, 3'58"

Voice Over, I

Por Tania Aedo y Karla Jasso



Entrevista a Ximena Cuevas



***Seminscope*, Arcángel Constantini, 2005. Mini DV, 0'53"**

El enfoque principal de esta comisariado-investigación podría resumirse en una palabra: heterogeneidad. Los autores aquí entrevistados, documentados, acompañados e, incluso, acosados (desde el ojo de la cámara que intentaba —tal vez ilusamente— realizar algo aproximado a la idea de *vídeo ensayo* sobre su trabajo), tienen entre ellos, algo que los une a pesar de la diversidad que se revela en su trabajo individual y los procesos creativos que han realizado a lo largo de su carrera artística. Su contribución (o polemización) sobre el lenguaje de las artes electrónicas: máquinas resonantes, la cámara como herramienta de memoria, la ficción de la vida que se revela en la subjetividad del encuadre, la transgresión de

la forma sonora, la posibilidad que abre el código digital a partir del error, o la “gramática intervenida”. Intervención-improvisación. Todos ellos son obsesivos practicantes del medio; lo utilizan para poner en marcha miradas críticas del entorno que articula su trabajo, mas su discurso sobre el mismo es múltiple. Ellos mismos son ejes decisivos para cuestionar el trabajo de un historiador o un teórico de las “artes electrónicas”, son los primeros en detectar las contradicciones que estas “categorizaciones” intentan desplegar para tranquilizar una manía, igualmente obsesiva, que sostiene (en el feliz de los casos) a las instituciones y las miradas interpretativas.

Programa 1. 15 de abril a 12 julio 2015

Ariel Guzik, 2010

HD, 13'26”

Realización: Camper Media

Ximena Cuevas, 2009

HD, 19'26”

Realización: Camper Media

Programa 2. 15 de julio a 25 de octubre 2015

Sara Minter, 2009

HD, 9'56”

Realización: Camper Media

Arthur-Henry Fork, 2009

HD, 7'46”

Realización: Camper Media

Arcángel Constantini, 2009

HD, 14'44”

Realización: Camper Media

Música experimental, arte, poesía y experimentación sonora en México

Por Manuel Rocha Iturbide e Israel Martínez



Samples 2, 2008. Francis Alys y Rafael Ortega. DV, 2008



Ping Roll, 1977. Manuel Rocha Iturbide. Mini DV, 1997

No sabemos si el término de arte sonoro es un género nuevo, pero ayuda para relacionar una serie de disciplinas que se encuentran en periferias interdisciplinarias. Debido a la ambigüedad de estos campos, este comisariado usó el recurso de definir grupos de trabajo para conjuntar obras no sólo contemporáneas, sino también aquellas que cimentaron las bases del arte sónico actual. Éstos son: Arte Sonoro, en donde se encuentran obras híbridas que van desde lo conceptual hasta la escultura y la instalación, e incluso la música electroacústica experimental. En el formato de documentación en vídeo incluimos obras que no podrían explicarse sin el componente visual temporal, como son las acciones

sonoras, las esculturas e instalaciones. El paisaje sonoro, el radio arte y la poesía sonora, (ésta última dividida en poesía sonora vocal experimental y conceptual).

Finalmente, tenemos tres campos invitados, dos de los cuales comulgan íntimamente con el arte sonoro y el otro es de corte completamente formal: la música electrónica experimental, la música experimental en general y la música electroacústica. Los primeros dos nos interesan en particular en este comisariado ya que aunque han tenido un nicho alternativo en la disciplina musical, siempre han sufrido debido al carácter abierto de su hechura. Pensamos que confrontar distintas obras de arte sonoro conformadas en estos distintos grupos, le ayudará al público a contemplar la complejidad de la interdisciplina actual, así como a entender mejor la riqueza de la interacción entre los distintos medios. Además, al haber realizado una revisión histórica del trabajo sonoro experimental mexicano, esperamos poder entender mejor las dificultades que los ámbitos académicos han tenido en abandonar sus esquemas formales, y explicar por qué en la actualidad el arte sonoro ha podido aflorar libremente en las nuevas generaciones tanto en los ámbitos académicos antes completamente cerrados, como en el espíritu naturalmente autodidacta del eclecticismo tecnológico actual.

15 de abril 2015 - 25 de octubre 2015

ARTE SONORO

Gabriel Orozco y Manuel Rocha Iturbide. *Línea de abandono* (1993). Audio. 4'30" (fragmento)

Guillermo Galindo. *Maiz* (2005). Audio. 3'

Iñaki Bonillas-DJ Sondera. *28 light tones* (1999). Audio. 00'14"

Israel Martínez. *Mi Vida* (2007). Audio. 7'06"

Jorge Reyes y Lidia Camacho. *Zocaloop* (2002). Audio. 3'45"

José Manuel Mondragón. *Salón de Belleza* (2002). Audio. 6'19"

MÚSICA ELECTRÓNICA EXPERIMENTAL

Juan José Rivas. *Insomnia* (2008). Audio. 3'44"

Mario de Vega. *Horten* (2002). Audio. 3'10"

Punto pig. *Día cero* (2009). Audio. 8'27"

Víctor Alzina. *Vegetal Is* (2001). Audio. 4'20"

Ensamble Áspero. *Improvisación No. 5* (2006). Audio. 4'25"

Generación Espontánea. *Camotes in Space* (2007). Audio. 7'43"

Germán Bringas & Julio Clavijo. *Delayuxta* (2001). Audio. 1'23"

Juan José Gurrola. *In search of silence* (1970). Audio. 8'48"

Los Lichis. *La Carnicería de Chavilocotzin* (2005). Audio. 5'

PAISAJE SONORO

Jorge Reyes y Peter Avar. *Paisaje Sonoro de Michoacán* (2005). Audio. 5'57" (fragmento)

Manrico Montero. *Cántaro de agua* (2001). Audio. 3'52"

Manuel Rocha Iturbide. *Boom Box Project* (2003): *Indian Driver*. Audio. 3'31". *Street in Luxor*. Audio. 5'27"

MÉXICO ELECTROACÚSTICO

Manuel de Elías. *Non novo sed nova. Nada nuevo pero en forma nueva* (1974). Audio. 6'30"

Manuel Enríquez. *Misa Prehistórica (1980)*. (Primera parte). Audio. 5'01"

Alejandra Hernández. *Sublingual* (2006). Audio. 3'53"

Antonio Fernández Ros. *Con Jícamo* (1993). Audio. 4'32"

Rogelio Sosa. *Maquinaria del ansia* (1999). Audio. 8'25"

Arturo Fuentes. *FOSIL KV* (2006). Audio. 5'

Juan Sebastián. *rwz* (2002). Audio. 4'12"

Rodrigo Sigal. *Friction of things in other places (La fricción de las cosas en otros lugares)* (2002). Audio. 8'55"

Phantom Power. *Pout* (2007). Audio. 2'11"

Mauricio Valdez. *Popan II* (2005). Audio. 8'25"

RADIO ARTE

Luz María Sánchez. *Radio1* (2000). Audio. 6'05"

Oscar Rodrigo Alonso Inclán. *El exterminio del tiempo* (2005). Audio. 3'11"

Víctor Manuel Rivas-Dávalos. *La salvaje costumbre* (1999). Audio. 5'44"

POESÍA SONORA CONCEPTUAL

Felipe Ehrenberg. *Maneje con precaución* (1973). Audio. 1'37"

Guillermo Gómez-Peña. *Border-X-Frontera* (1987). Audio. 12'06"

Ulises Carrión. *Hamlet for Two Voices* (1977), Audio. 15'24"

Ulises Carrión. *Three spanish pieces*. Audio. 7'20"

POESÍA SONORA EXPERIMENTAL

Ricardo Castillo. *Brusca mudanza* (1992). Audio. 0'53"

Rocío Cerón (Poemas) y Bishop (Música). *Vistas de un paisaje* (2009). Audio. 3'59"

Programa 1. 15 de abril a 12 julio 2015

Francis Alÿs y Rafael Ortega. *Samples 2*, 2008

DV, 2'40"

Marcela Armas. *Ocupación*, 2007

DV, 3'47"

Ángel Cosmos, Juan José Díaz Infante y Arturo Márquez. *Concierto para fotógrafos*, 1985-1987

Documentado en 3/4 / Master D1, 3'39"

Israel Martínez. *Pieza en tres movimientos para compartir con desconocidos o amigos en un paseo por la metrópoli en automóvil*, 2007

Mini DV, 4'56"

Taniel Morales. *Bocinas Transgénicas*, 2005-2007

DV, 7'19"

Programa 2. 15 de julio a 25 de octubre 2015

Ariel Guzik. *Espejo Plasmath*, 1980-1995

HD, 3'05"

Documentación: Lorenzo Hagerman

Manuel Rocha Iturbide. *Ping Roll*, 1997

Mini DV, 23'18"

Iván Puig. *Mandala para la vida moderna*, 2006

Mini DV, 3'

Antonio Fernández Ros. *La Regadera*, 2009

DV, 10'06"

Audiovisual experimental contemporáneo en México

Por David Wood



***Tensa calma*, 2008. Alfredo Salomón. HD**



***Invasión doméstica*, 2002, Paulina del Paso. DV**

Este programa busca ofrecer un panorama del cine experimental, alternativo e independiente en el México contemporáneo. Enfocado en la producción realizada a partir de *Mexperimental*¹, integra también algunos trabajos anteriores. Se entiende por “experimental contemporáneo” una variedad de prácticas cinematográficas y videográficas alternas (contraculturales a nivel formal), así como la búsqueda de formas de producción y distribución posibilitada a partir de nuevas tecnologías.

¹ (González, R. y Lerner, J. *Mexperimental: 60 años de vanguardias en México*, Santa Mónica: Smart Art Press, 1998)

Programa 1. 15 de abril a 12 julio 2015

ORÍGENES / TECNOLOGÍA

Gregorio Rocha. *Los rollos perdidos de Pancho Villa*, 2003

Vídeo DV, 8' 54" (dos fragmentos)

Fernando Llanos. *Stereovisión*, 2008

Mini DV / Vídeo Celular, 7' 25"

VOCES

Adrián Arce, Diego Rivera y Antonio Zirión. *Voces de la Guerrero*, 2004

Mini DV, 10' 52" (fragmento)

FRONTERA

Jesse Lerner y Rubén Ortiz. *Fronterilandia*, 1995

16 mm, 9' 19" (fragmento), incluye versión con comentarios de los realizadores

CUERPO

Alfredo Salomón. *Tensa calma*, 2008

HD, 8' 31"

Alejandra Islas. *Muxes: Auténticas intrépidas buscadoras del peligro*, 2005

Mini DV, 5' 27" (fragmento)

MOVIMIENTO / PERCEPCIÓN

Luis Emilio Valdés. *Feliz cumpleaños*, 2006

DV, 5' 07"

MEDIACIÓN / CONSUMO

Ivan Edeza. *De negocios y placer*, 2000

Mini DV, 1' 37"

Paulina del Paso. *Invasión doméstica*, 2002

DV, 3' 16"

Domenico Capello. *Phonesex*, 2001

Mini DV, 0' 56"

Ricardo Nicolayevsky. *The Big Whack*, 2002

16 mm, 2' 28"

Programa 2. 15 de julio a 25 de octubre 2015

ORÍGENES / TECNOLOGÍA

Juan Carlos de la Parra. *Muybridge cuántico*, 2008

Mini DV, 0' 37"

VOCES

Bruno Varela. *Exotic Nippon*, 2000

Super 8, 2' 06"

Jesse Lerner. *The American Egypt*, 2001

16mm, 11' 34" (fragmento)

FRONTERA

Juan Carlos de la Parra. *Transmigraciones*, 2004
DV, 7'08"

CUERPO

Ximena Cuevas. *Cama*, 1998
DV, 1'59"

Grace Quintanilla. *Nací mujer, Whatever that Means*, 2003
Mini DV, 4'24"

Jessica Cruz. *Mujer Rota*, 2003
DV, 4'30"

María José Alós y Artemio Narro. *Poetry in Motion*, 2004
Mini DV, 11'09"

MEDIACIÓN / CONSUMO

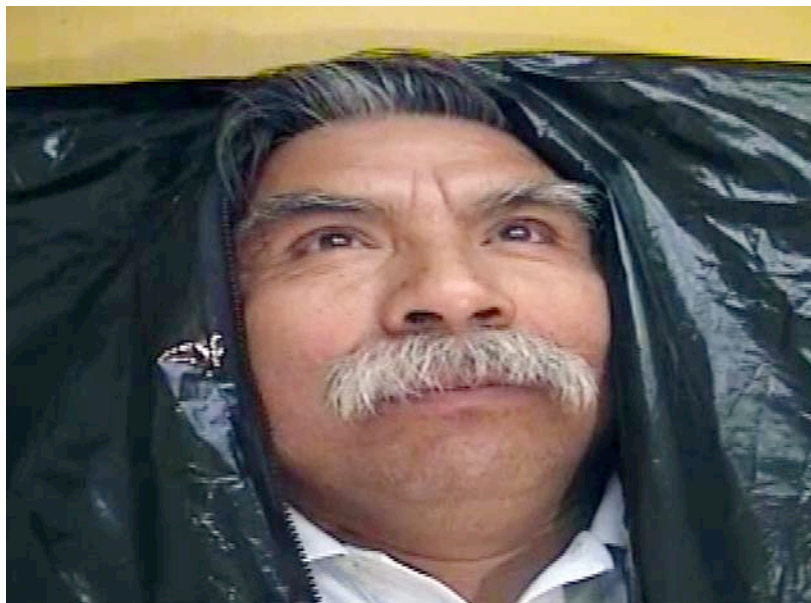
Txema Novelo. *Playing for Money*, 2007
16 mm / DV, 12'15"

Familiar memorable

Por Grace Quintanilla



Panóptico, 2006. Roberto Reyes. DV



Retirando los platos, 2008. Cremance. Vídeo Hi 8

Este apartado presenta documentación de obras de artistas que trabajan en diversas disciplinas de las artes electrónicas; la mayor parte de ellos son nativos de la era digital, lo cual parece configurarse, en el momento de creación artística, como una condición por medio de la cual ejercen una gran familiaridad con la tecnología y su uso como herramienta de creación artística. A través de ensayos formales y de discursos personales, las piezas están articuladas por una característica principal: la exploración de "espacio(s)" de aparente tensión entre lo familiar y lo memorable.

Durante el proceso de lectura, noté que los temas que abordan son diversos pero no son nuevos: migración, vigilancia, identidad, lo público y

lo privado, lo doméstico, el cuerpo, entre otros; sus procesos no obedecen a una preocupación formal por la conformación de un lenguaje específico de las artes electrónicas: sus inquietudes son de orden discursivo. En estas obras la tecnología es, más que una fuente de inspiración, una herramienta deliberadamente elegida como "el medio" para transmitir un discurso. Gran parte del trabajo que analicé, muestra que estos artistas migran constantemente y con holgura entre diversas disciplinas de las artes electrónicas como vídeo, instalación, circuit bending, performance, realidad aumentada, animación, entre otras. El contexto histórico en el que ejercen su oficio, hace que revisiten lugares comunes, desde lugares poco comunes.

Programa 1. 15 de abril a 12 julio 2015

Roberto Reyes. *Panóptico*, 2006

DV, 5'27"

Andrés Padilla Domene. *Ferroproyección*, 2008

HDV, 4'26"

Verbobala. *English*, 2009

HDV, 6'26"

Adriana Trujillo. *Videodiario de un pollero*, 2007

HDV, 18'11"

Fernando Frías. *Jimigration*, 2007

HDV-16 mm, 6'18"

Daniel Reyes. *Daniel Reyes para presidente*, 2009

HD, 1'36" (trailer)

Programa 2. 15 de julio a 25 de octubre 2015

Alfredo Borboa. *Comeluz*, 2009

DV, 1'30"

Bruno Bresani. *Contenedor de los amores imposibles*, 2008-2009

Mini DV, 1'00"

Ulises Barreda. *Espejo 4*, 2008

Mini DV, 3'00"

Juan Pablo Villegas. *Hard Black*, 2008

DV, 2'21"

Cremance. *Retirando los platos*, 2008

Vídeo Hi 8, 7'54"

Antonio Coello. *Chimbumbe*, 2006-2008

S16 mm y S8 mm / 35 mm, 12'59"

Anni Garza Lau. *The Drama Manager*, 2008

Mini DV, 4'59"

Nuria Fragoso. *Habitat*, 2008

Mini DV, 5'19"

Cine povera

Por **Jesse Lerner**



***Desclowntrolados*, 2007. Rocío Aranda de la Figuera y Uriel López España. 16mm**



***Sexabrate*, 2007. Txema Novelo. 16mm**

En la última década, el cine experimental en México ha crecido y diversificado, rejuvenecido por la entrada nuevos realizadores y la exploración de nuevas formas y técnicas. El ciclo *Cine povera* es una revisión breve de algunas de estas nuevas expresiones. Después de un largo periodo de decline, el cine comercial mexicano (es decir, la industria de cine) de la última década ha tenido bastante éxito, tanto económico como artístico, gracias a los mejores presupuestos de producción, entre otros factores. Los cineastas representados aquí optan por una ruta distinta; en vez de costos de producción cada vez más altos, ellos prefieren

un cine casero, artesanal, hecho con recursos mínimos, individualmente o por un pequeño grupo de amigos. Su fin no es un cine en que el espectador se pierda en la ilusión de lo real y la narrativa, sino la exploración del medio y sus calidades propias. Puede ser que esto suene como un fetichismo hermético tardo-modernista del medio y sus propias propiedades, pero los cineastas incluidos en esta muestra también revelan su interés en una variedad de cuestiones sociales y políticas. Como en el teatro brechtiano, el espectador nunca olvida que lo que está viendo es el producto del trabajo, de artificio y de aparatos, y no una ventana a lo real, transparente y neutral. A través de estos productos artesanales podemos examinar una variedad de temas y contemplar diversas cuestiones.

Programa 1. 15 de abril a 12 julio 2015

Rocío Aranda de la Figuera y Uriel López España.

***Desclovntrrolados*, 2007**

16 mm, 4'10"

Txema Novelo. *Sexabrate*, 2007

16 mm, 1'32"

Fernando Llanos. *Viva Videoman!*, 2009

Súper 8, 2'50"

Mayra Isabel Céspedes Vaca. *Mariposas en el estómago*, 2007

16 mm, 1'00"

Rosario Sotelo. *Recámara*, 2007

16 mm, 5'00"

Programa 2. 15 de julio a 25 de octubre 2015

Andrés García Franco. *Cines Abandonados*, 2008-2009

16 mm, 10'17",

Erika Loic. *Parícutin*, 2007

16 mm, 14'07"

Naomi Uman. *Hand Eye Coordination*, 2002

16 mm, 10'20"

Elena Pardo. *Mi barrio*, 2009

Súper 16 mm, 5'00"

Apuntes sobre una revisión de curadurías de vídeo

Por Erandy Vergara



Entrevista a Guillermo Santamarina



Diablo en la piel, 1998. Ximena Cuevas. Vídeo 8

Esta lectura de comisariados y su particular registro de testimonios han sido pensados como un espacio de reflexión sobre las relaciones entre la producción artística de vídeo y las prácticas curatoriales. Más que la búsqueda de una historia continua y concreta, el objetivo es generar interrogantes sobre la construcción de la memoria a partir de discontinuidades. Debido a la escasa producción de textos críticos y publicaciones de corte histórico sobre vídeo arte en México, las curadurías de vídeo han trazado importantes coordenadas sobre la producción artística y también sobre el proceso mismo de construcción histórica. Las líneas de investigación que guían este proyecto se desprenden de tres conceptos y su articulación con agentes activos como curadores y artistas: evento, documento y memoria.

Los eventos, documentos y memorias considerados en este proyecto han sido activados por artistas, curadores e instituciones, que desde distintas posiciones y prácticas han mantenido el campo del vídeo en movimiento. Algunas preguntas fundamentales que surgen de esta dialéctica evento-documento-memoria-curador son: ¿Cómo se organiza la producción de vídeo desde los discursos curatoriales? ¿Cómo se puede articular una lectura histórica a partir de estos eventos? ¿Cómo identificar las fugas y los huecos? Éstas y otras interrogantes han guiado este proceso curatorial, que propone una revisión a la producción de vídeo en México.

Programa 1. 15 de abril a 12 julio 2015

Entrevistas:

Guillermo Santamarina, 2009

HDV, 9'44"

Bruno Varela, 2009

HDV, 16'46"

Ana de la Rosa y Lorena Rossette, 2009

HDV, 11'27"

Comisariado por **Príamo Lozada**

13 Festival Internacional de Arte Electrónico VideoBrasil, 2001

Vídeos de **Ximena Cuevas** (parte 1)

Almas gemelas, 1999

Súper 8, 2'00"

Contemporary artist, 1999

Mini DV, 5'03"

Cuerpos de papel, 1997

Vídeo 8, 4'00"

Diablo en la piel, 1998

Vídeo 8, 5'05"

Programa 2. 15 de julio a 25 de octubre 2015

Entrevistas

Antonio Arango, 2009

HDV, 12'41"

Jesse Lerner, 2009

HDV, 7'52"

Comisariado por **Príamo Lozada**

13 Festival Internacional de Arte Electrónico VideoBrasil, 2001

Vídeos de **Ximena Cuevas** (parte 2)

La puerta, 2000

Mini DV, 5'00"

Medias mentiras, 1995

VHS/vídeo 8, 34'00"

Natural instincts, 1999

VHS/mini DV, 3'12"

Staying alive, 2001

Mini DV, 3'00"

Fundación La Laboral

La Fundación La Laboral. Centro de Arte y Creación Industrial es una entidad de carácter cultural, declarada de interés general, que rige los destinos del Centro de Arte. El objeto de la Fundación se determina en el artículo 6.1 de sus Estatutos y es “la promoción y difusión del arte y la creación industrial a través de la gestión de LABoral Centro de Arte y Creación Industrial”.

PATRONATO DE LA FUNDACIÓN LA LABORAL. CENTRO DE ARTE Y CREACIÓN INDUSTRIAL

Presidenta: Ana González Rodríguez, en representación del Principado de Asturias

Vicepresidente primero: Alejandro Calvo Rodríguez, en representación del Principado de Asturias

Vicepresidente segundo: Nicanor Fernández Álvarez, en representación de EdP_HC Energía

Vocales Patronos

Principado de Asturias, representado por José Adolfo Rodríguez Asensio
Caja de Ahorros de Asturias, representada por César José Menéndez Claverol

Telefónica I+D, representada por Pablo Rodríguez

Asociación de Amigos de LABoral

Gestión Arte Ventura, representada por Alicia Ventura

Colección Los Bragales, representada por Jaime Sordo

Miembros Corporativos Estratégicos

EdP_HC Energía

Ayuntamiento de Gijón, representado por Carmen Moriyón Entrialgo

Autoridad Portuaria de Gijón, representada por Rosa Aza

Miembros Corporativos Asociados

Alcoa Inespal S.A. representada por Rosa García Piñeiro

Secretario

José Pedreira Menéndez

Patrocinadores

DKV Seguros

Colaboradores

Ministerio de Educación, Cultura y Deporte

Emulsa

LABoral es una entidad agregada al
Campus de Excelencia Internacional de
la Universidad de Oviedo

Asociación de Amigos de LABoral

La Asociación de Amigos de LABoral. Centro de Arte y Creación Industrial es una entidad sin ánimo de lucro, dotada de personalidad jurídica propia y plena capacidad de obrar. Sus fines son promover, estimular y apoyar cuantas acciones culturales, en los términos más amplios, tengan relación con la misión y actividad del Centro de Arte y Creación Industrial. Para el cumplimiento de dichos fines, podrá desarrollar todas aquellas actividades en el más amplio sentido, que promuevan, estimulen y/o apoyen la misión y actividad de la Fundación La Laboral. Centro de Arte y Creación Industrial.

JUNTA DIRECTIVA

Vicepresidente primero: Rafael Puyol Antolín

Vicepresidenta segunda: Cuca Alonso

Tesorero: José Miguel Fernández

Secretaria: Montserrat Martínez López

Vocales:

Luis Adaro de Jove

Marta Aguilera

Álvaro Armada y Barcáiztegui, Conde de Güemes

Carlos Caicoya

Fernando de la Hoz

Álvaro Díaz Huici

Paz Fernández Felgueroso

Jorge Fernández León

Javier Fernández Vallina

Javier García Fernández

Lucía García Rodríguez

Pilar González Lafita

Ignacio Gracia Noriega

Íñigo Noriega

Mariano López Santiago

David Martínez Álvarez

Jovino Martínez Sierra

Germán Ojeda

José Pedreira

Abel Rionda Rodríguez

Pedro Sabando

Ángel Luis Torres Serrano

Javier Targhetta

EL EQUIPO

Directora-Gerente: Lucía García Rodríguez
Teléfono: +34 985 134 397
E-mail: lucia@laboralcentrodearte.org

Responsable de Exposiciones: Patricia Villanueva
Teléfono: +34 985 131 308
E-mail: patricia@laboralcentrodearte.org

Coordinadora de Exposiciones: María Romalde
E-mail: maria@laboralcentrodearte.org

Responsable de Comunicación: Pepa Telenti Alvargonzález
Móvil: +34 689 436 976 / Teléfono: +34 985 185 582
E-mail: ptelenti@laboralcentrodearte.org

Social Media: Diego Ugalde Blanco
E-mail: comunicacion@laboralcentrodearte.org

Responsable de Servicios Generales: Ana Isabel Menéndez
Teléfono: +34 985 134 244
E-mail: anai@laboralcentrodearte.org

Responsable de Educación: Lucía Arias
Teléfono: +34 985 133 924
E-mail: larias@laboralcentrodearte.org

Responsable Técnico: David Morán Jiménez
Teléfono: +34 985 185 576
E-mail: david@laboralcentrodearte.org

fabLAB Asturias

Coordinador: David Pello
E-mail: dpello@laboralcentrodearte.org

Responsable de proyectos: Luis Díaz
E-mail: luis@laboralcentrodearte.org

Coordinador de Laboratorios Audiovisuales: Sergio Redruello
Email: av@laboralcentrodearte.org

Adjunta a la Dirección: Lara Fernández
E-mail: rpp@laboralcentrodearte.org

Mediación: Elena Álvarez
E-mail: mediacion@laboralcentrodearte.org

Información y Mediación: María José González e Iván Patiño
E-mail: info@laboralcentrodearte.org

QUÉ ES LABORAL

LABoral Centro de Arte y Creación Industrial es una institución multidisciplinar que produce, difunde y favorece el acceso a las nuevas formas culturales nacidas de la utilización creativa de las Tecnologías de la Información y la Comunicación (TICs). Su programación, transversal, está dirigida a todos los públicos y tiene como fin último generar y compartir el conocimiento. Para ello propone diversas maneras de involucrarse con las distintas líneas de trabajo: exposiciones, talleres, programas educativos y otras actividades, como conferencias, simposios, debates...

LOCALIZACIÓN

LABoral Centro de Arte y Creación Industrial se ubica en Gijón, Asturias, a unos tres kilómetros del centro urbano de la villa de Jovellanos. Unas naves destinadas inicialmente a la formación profesional acogen los más de 14.400 metros cuadrados útiles que se dedican a la exposición, la investigación, la formación y la producción de las nuevas formas de arte y creación industrial.

Dirección: LABoral Centro de Arte y Creación Industrial
Los Prados, 121. 33394 Gijón (Asturias)

Cómo llegar

En coche

Autopista A-8. En Gijón tomar la Ronda. Salida km. 385 Viesques. Seguir indicaciones a Hospital Cabueñes y Jardín Botánico. En la tercera glorieta tomar la tercera salida. El Centro de Arte dispone de aparcamiento público.

En autobús desde Gijón

El Centro de Arte cuenta con una parada de autobús "Parada Universidad Laboral". Las líneas son las siguientes:

- Línea 1 Cerillero- Hospital de Cabueñes
- Línea 2 Roces- Hospital de Cabueñes
- Línea 4 Cerillero- Viesques- Hospital de Cabueñes
- Línea 18 Nuevo Gijón- Hospital de Cabueñes

En avión

El aeropuerto más cercano es Asturias (Castrillón). A unos 40 km. Por carretera. Autopista A-8 dirección Gijón.

HORARIOS

Invierno

Miércoles, jueves y viernes, de 10 a 19 horas

Sábados y domingos, de 12 a 20 horas. Lunes y martes cerrado

Lunes y martes cerrado

Verano (15.06 – 15.09)

Miércoles a domingo, de 10 a 19 horas

Lunes y martes cerrado

TARIFAS

Público general

2,00 €

Entrada Gratuita

Para Amigos de LABoral, menores de 10 años, Tarjeta Ciudadana de Gijón, periodistas acreditados, miembros del ICOM (Consejo Internacional de Museos), miembros del IAC, las Asociaciones de Artistas Visuales y Asociación de Amigos de ARCO.

Puertas Abiertas: 1 de julio a 8 de septiembre

Acceso libre: Todos los miércoles, el 18 de mayo (Día Internacional de los Museos), fines de semana posteriores a las inauguraciones, y durante el verano, desde el 1 de julio hasta el 10 de septiembre.

RECURSOS

Plataforma 0. Centro de Producción. Conformada por una estructura modular, Plataforma Cero se articula en diferentes programas dirigidos a grupos de trabajo, creadores individuales, colectivos y educadores. Sus destinatarios son la comunidad artística y creativa local, nacional e internacional, así como artistas, creadores o investigadores extranjeros en régimen de residencia y que participen en las exposiciones del Centro.

fabLAB Asturias. Laboratorio equipado con máquinas de fabricación digital que ofrece asesoría, herramientas de producción individual o colectiva, cursos y talleres de formación.

plat0. Espacio para la experimentación e investigación en torno a prácticas performativas expandidas y nuevas formas audiovisuales.

Laboratorio Audiovisual. Plataforma de vídeo digital y audio, dotada del equipamiento necesario para grabación, edición, producción y postproducción.

LABoratorio de Sonido. Concebido como un espacio destinado a la experimentación en las diferentes prácticas del arte sonoro contemporáneo, el LABORatorio de Sonido tiene como objetivo promover y dar soporte técnico y creativo a prácticas artísticas contemporáneas relacionadas con el sonido a través de tres líneas de acción: producción, investigación y educación.

Mediateca_Archivo. Un lugar para la investigación, la consulta y la difusión del arte actual y las industrias creativas. Una de sus secciones, el Archivo de Artistas Asturianos, documenta el trabajo de creadores nacidos a partir de los años 50.

Chill-Out. Espacio para el encuentro, el ocio, la participación y el descanso.