

## Arquitectura y diseño

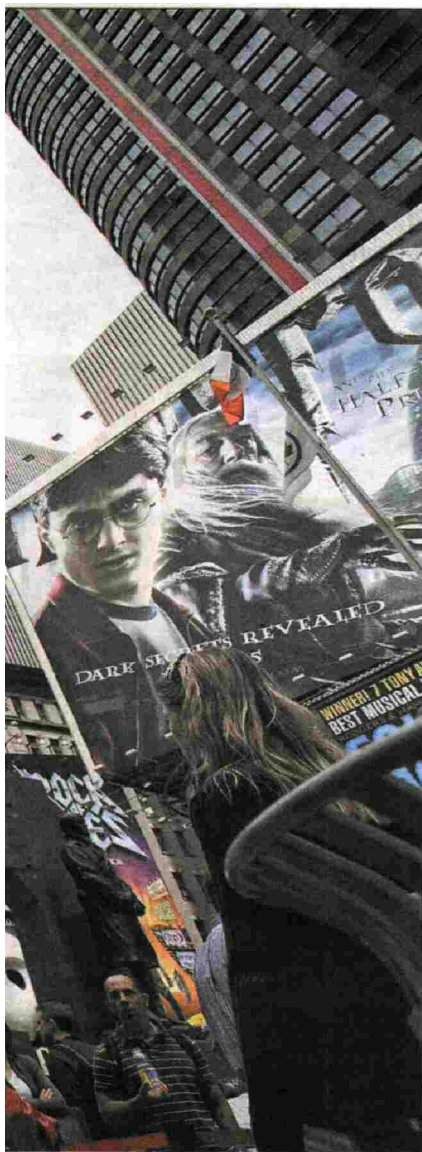
# La ciudad invisible

*El análisis de la urbe contemporánea ya no pasa únicamente por delimitar sus fronteras físicas. El entramado virtual y digital aporta nuevos estratos, base de la muestra «Habitat», en La Laboral de Gijón*

Por Fredy Massad

A puntaba William Mitchell en *e-Topia*: «La arquitectura ya no es simplemente el juego de los volúmenes bajo la luz; ahora incluye el juego de la información digital bajo el espacio». Esa razón hace imposible analizar hoy la ciudad únicamente a través de su materialidad. La evolución de la tecnología digital (y el modo en que transforma nuestros modos de hacer, de comunicarnos y de habitar) se acelera exponencialmente, superponiéndose a la lentitud con la que comparativamente se modifica la urbe. Vivimos en entornos contruidos sobre los que se halla superpuesta otra capa de ciudad que interviene de una manera decisiva para entender cuáles son sus dinámicas reales y plantear su definición. El análisis de esas nuevas formulaciones experimentales es el tema de *Habitat: Redibujar el entramado urbano*, la última propuesta del proyecto Mediateca Expandida de La Laboral en Gijón.

José Luis de Vicente y Fabien Girardin, respectivamente, comisario y asesor de esta cita, plantean que uno de los conceptos «posibles» para explicar la evolución del pensamiento arquitectónico y urbanístico, desde la segunda mitad del siglo XX, hasta el presente sea



A la izquierda, vista de Nueva York con «Aparato para captar otros puntos de vista», de Julian Bleecker. Debajo, «World Touch», de Wireless



el de la progresiva desmaterialización de la ciudad: «La ciudad pasa a ser vista cada vez menos como un espacio construido y más como el conjunto de procesos dinámicos y flujos humanos que se suceden sobre su infraestructura».

Las diecisiete propuestas producidas por artistas, estudios de arquitectura y diseño y centros de investigación –y los ensayos del catálogo– dejan patente cómo el paisaje urbano actual precisa de la producción e intervención de nuevas metodologías para analizar las dinámicas que tienen lugar sobre el espacio

urbano. La muestra presenta en perspectiva la heterogeneidad de prácticas, herramientas, soluciones y lenguajes que se están desarrollando para analizar las nuevas condiciones de lo urbano y cómo se está redefiniendo la experiencia del espacio íntimo y público. Las propuestas de *Habitar* permiten comprender cómo esos patrones de uso y la información digital amplifican la conciencia colectiva del medio urbano como organismo vivo.

Molly Wright Steenson sintetiza en su ensayo el potencial de los nuevos modos: «Nuestros cuerpos son el *hardware* y nuestro comportamiento el *software*. ¿Cómo se funden nuestros cuerpos con las ciudades? ¿Y cómo pueden nuestras ciudades aprender de nosotros?». Este concepto es examinado en los proyectos de SENSEable City Lab, donde el análisis de dinámicas en tiempo real desde datos tomados de teléfonos móviles, la visualización de la ciudad desde una perspectiva aérea o el seguimiento de la basura pueden ayudar a detectar y reducir las ineficiencias existentes en el sistema urbano.

### Entornos sensibles y reactivos

«La perspectiva de la urbe como conglomerado histórico de construcciones e infraestructuras se ve aumentada por unas visiones dinámicas de la ciudad con sus redes de información, sus tecnologías móviles, la movilidad creciente de los ciudadanos y la presencia de parámetros medioambientales. Estas arquitecturas blandas e invisibles dan forma a unos entornos sensibles y reactivos dotados de unas capas informativas integradas en el diseño real del espacio físico», explican De Vicente y Girardin, manifestando cómo estos sistemas se abren a la interacción de los habitantes de la ciudad con su tejido, proponiendo así una nueva posibilidad de relación sensorial, e incluso política, con ella.

Este último aspecto es el que abordan con interesante claridad los ensayos de Benjamin Weil y José Pérez de Lama. Ellos evidencian el colapso de la racionalización ideal y estandarizada del espacio público al ofrecer la posibilidad de *hackearlo* y generar inusitadas formas de reapropiación, reafirmando a la vez la identidad individual del ciudadano.

También dentro del terreno de lo político, y para abordar cuáles son los límites democráticos de la tecnología, se sitúa el proyecto *Kit de supervivencia para ciudades sensibles*, de Mark Shepard: una propuesta de dispositivos electrónicos y *software* personalizados que conciencian acerca de los riesgos sobre la proliferación de sistemas de información que generan una ciudad inteligente, eficiente y «sensible» a las dinámicas de cada individuo, pero con el riesgo de fomentar una ciudad controladora que limite la autonomía y privacidad del ciudadano para habitarla. Frente a esta especulación, se plantea como posibilidad de respuesta un proyecto como *Citilab-Cornellà* ([www.urbanlabs.net](http://www.urbanlabs.net)), basado en la idea del *software* libre para crear una red *on-line* que integre a instituciones, empresas y particulares y que repercuta en la calidad de la vida cívica e innovadora.

**HABITAR. REDIBUJAR EL ENTRAMADO URBANO COLECTIVA** ★★★★★ *La Laboral*. Gijón. Avda. de los Prados, 121. Comisario: José Luis de Vicente. Catálogo: 5 euros. Patrocina: M. de Industria y Puerto de Gijón. [www.laboralcentrodearte.org](http://www.laboralcentrodearte.org). Hasta el 8 de noviembre